

ViLgrand

VBH1208 1



БЛЕНДЕР

КЕРІВНИЦТВО З ЕКСПЛУАТАЦІЇ

ТЕХНІЧНІ ХАРАКТЕРИСТИКИ

Модель	VBH12081
Потужність	1200 Вт
Номінальна напруга	220-240 В
Номінальна частота	50/60 Гц
Регулятор потужності з LED підсвіткою	+
Кількість швидкостей	2
Матеріал ножів	нержавіюча сталь
Супер ніж з чотирма лезами	+
Матеріал корпусу	пластик/нержавіюча сталь
Матеріал стакану	харчовий пластик
Об'єм подрібнювача	2 л
Матеріал вінчика	нержавіюча сталь
Насадка для замішування тіста	+
Диск для нарізання скибочками/шаткування	+
Насадка для дерунів	+
Насадка для нарізання кубиками	+
Габарити виробу	65x65x415 мм
Маса нетто	3,2 кг

КОМПЛЕКТНІСТЬ

БЛЕНДЕР	1
Блендерна насадка	1
Мірний стакан	1
Насадка-вінчик	1
Подрібнювач	1
Насадка для замішування тіста	1
Диск - насадка для дерунів	1
Диск для нарізання скибочками/шаткування	1
Насадка для нарізання кубиками	1
Малий штовхач	1
Великий штовхач	1
Керівництво з експлуатації	1
Гарантійний талон	1
Упаковка	1

Виробник залишає за собою право вносити зміни у зовнішній вигляд, характеристики, комплектацію виробу, не погіршуючи його якість та надійність, без попереднього повідомлення споживачеві.

ОПИС



- | | |
|--|--|
| 1. Регулятор потужності | 11. Вінчик |
| 2. Кнопка вмикання режиму швидкості I | 12. Блок зв'язку з вінчиком |
| 3. Кнопка вмикання режиму швидкості II | 13. Мірний стакан з кришкою |
| 4. Корпус електромотора | 14. Насадка для замішування тіста |
| 5. Кнопка для зняття ноги | 15. Леза подрібнювача |
| 6. Насадка-блендер | 16. Диск для нарізання скибочками/шаткування |
| 7. Зчеплення для двигуна | 17. Диск - насадка для дерунів |
| 8. Отвір для заповнення | 18. Насадка для нарізання кубиками |
| 9. Кришка подрібнювача | 19. Малий і великий штовхач |
| 10. Чаша подрібнювача | |

* Фактичний вигляд виробу може незначно відрізнятись від зображеного на малюнку.

Шановний покупцю!

Дякуємо Вам за придбання товару Торгової Марки ViLgrand.

Наші вироби - вірні і надійні помічники у Вашому домашньому господарстві.

Дякуємо за Ваш вибір!

Для правильного користування і уникнення непорозумінь, уважно ознайомтеся з даною Інструкцією з експлуатації. Вона містить важливу інформацію з техніки безпеки і користування приладом.

Невиконання правил та рекомендацій, викладених в даній інструкції, може призвести до пожежі, вибуху, удару електричним струмом, опіків або інших серйозних травм.

Зберігайте це керівництво з експлуатації, щоб мати можливість звернутися до нього в майбутньому або передати його, якщо знадобиться, наступному власникові разом з приладом.

При купівлі приладу переконайтеся в наявності дати продажу, підпису і штампу продавця.

Вимагайте від продавця перевірки у Вашій присутності справності і повної комплектності приладу.

ВИКОРИСТАННЯ ЗА ПРИЗНАЧЕННЯМ

Цей прилад призначений виключно для застосування в домашніх умовах для подрібнення невеликої кількості продуктів, змішування різноманітних інгредієнтів, приготування коктейлів.

Застосування приладу з іншою метою небезпечно і повністю виключено. Виробник / продавець не несуть відповідальності за шкоду, спричинену користувачем в результаті використання ним приладу не за призначенням або неправильного його обслуговування.

Дозволяється використовувати прилад тільки згідно з пунктами, наведеними в цій інструкції. Тому суворо дотримуйтеся наступних вказівок.

ТЕХНІКА БЕЗПЕКИ

Прочитайте інструкцію з техніки безпеки перед використанням приладу вперше: будь-яке використання, яке не відповідає цій інструкції, звільняє виробника і продавця від будь-якої відповідальності.

1. Перед використанням перевірте прилад (корпус, мережевий шнур, штепсель та інші комплектуючі) на наявність видимих пошкоджень. Не намагайтеся вмикати і використовувати прилад при наявності пошкоджень, а також не намагайтеся самостійно ремонтувати прилад! Зверніться в авторизований сервісний центр.

2. Перед увімкненням даного пристрою переконайтеся, що характеристики мережі відповідають характеристикам приладу. Вмикайте прилад тільки в розетку з заземленням.

3. Прилад можуть використовувати особи з обмеженими фізичними, сенсорними здібностями чи розумовими вадами, або з нестачею досвіду та знання, якщо вони розуміють можливі небезпеки, або за ними здійснюється контроль відповідальною особою, щоб забезпечити безпеку використання приладу.

4. Діти віком від 3 до 8 років можуть тільки вмикати/вимикати прилад за умови, якщо прилад розміщено/встановлено у нормальному передбаченому для нього робочому положенні. Крім того дітям має бути надано відповідний нагляд чи інструкції щодо безпечного користування приладом та вони усвідомили ризики небезпеки, які можуть виникнути під час використання приладу. Діти віком від 3 до 8 років не повинні під'єднувати прилад до мережі електро-

живлення (штепсельної розетки), регулювати і чистити прилад чи виконувати роботи з технічного обслуговування, що здійснює користувач.

5. Не залишайте прилад під відкритим небом, оберігайте від прямого впливу вологи і не занурюйте в рідини.

6. Не піддавайте прилад дії високих температур і хімічно агресивних рідин.

7. Не допускайте звисання мережевого шнура з краю столу, стежте щоб шнур не торкався поверхонь, що нагріваються, гострих предметів, не допускайте заплутування шнура.

8. Виймайте вилку з розетки електромережі, беручись не за шнур, а за вилку. Не торкайтесь корпусу, шнура живлення або вилки мокрими/вологими руками.

9. Прилад категорично забороняється вмикати, якщо:

- пошкоджений мережевий з'єднувальний шнур / вилка,
- на приладі є видимі пошкодження,
- перед цим прилад впав.

Зверніться в авторизований сервісний центр для діагностики або ремонту.

10. Ніколи не залишайте пристрій працювати без нагляду. Перед очищенням, доглядом, наповненням, а також при виникненні несправностей слід вимкнути всі вимикачі на приладі і вийняти вилку з розетки.

11. Встановлюйте прилад лише на суху та рівну поверхню.

12. Ніколи не використовуйте прилад в приміщеннях, де зберігаються легкозаймисті матеріали або утворюються вибухонебезпечні гази.

13. З метою безпеки всі роботи з ремонту та обслуговування приладу, крім чистки, повинні виконуватися тільки представниками авторизованих сервісних центрів компанії ViLgrand.

14. Ножі блендера дуже гострі! Будьте обережні!

15. Ніколи не торкайтесь рухомих частин працюючого обладнання!

16. Не припускайте, щоб довге волосся/одяг (шарф, рукава і т.п.) знаходилися поблизу рухомих частин працюючого блендера.

17. Ніколи не використовуйте блендер для збивання/змішування гарячого масла або жиру.

18. Не використовуйте ніякі аксесуари, крім тих, що входять до комплекту.

19. При користуванні мірним стаканом не заповнюйте його більше, ніж на 2/3.

ПЕРЕД ПЕРШИМ ВИКОРИСТАННЯМ

Ретельно очистіть деталі, які будуть в контакт з харчовими продуктами, перш ніж використовувати прилад в перший раз.

ПІДГОТОВКА ДО ВИКОРИСТАННЯ

1. Нехай гарячі інгредієнти охолонуть, перш ніж обробляти їх за допомогою приладу (макс. температура 80°C)

2. Якщо Ви використовуєте ручний блендер або подрібнювач, наріжте великі інгредієнти кубиками, приблизно по 2 см перед тим, як Ви використаєте кухонний комбайн. Слід піклуватися про те, щоб шматки були не надто великі, щоб запобігти їх застрягання в завантажувальному отворі.

3. Зберіть прилад правильно.

РЕГУЛЮВАННЯ ОБЕРТІВ І ТУРБО РЕЖИМ

- Виберіть необхідну швидкість за допомогою регулятора розташованого зверху корпусу і натисніть кнопку I. Регулятор швидкості активний тільки для кнопки I. Регулювання оборотів доступна також і при натиснутій кнопці I.
- Кнопка II (Turbo), завжди вмикає максимальну швидкість обертання, незалежно від встановленої на регуляторі. Регулювання швидкості не доступна при натиснутій кнопці II (Turbo).

РУЧНИЙ БЛЕНДЕР

Ручний блендер призначений для:

- Змішування рідин, наприклад, молочні продукти, соуси, фруктові соки, супи, напої, коктейлі.
- Змішування м'яких продуктів.
- Приготування пюре з відварених інгредієнтів, наприклад, для приготування дитячого харчування.

1. Прикріпіть планку блендера до блоку двигуна (почуєте «клацання»).
 2. Опустіть робочу частину блендера повністю до інгредієнтів.
 3. Натисніть на кнопку нормальної або турбо швидкості, щоб увімкнути прилад.
 4. Повільно водіть пристроєм вгору і вниз, та по колу, щоб змішати інгредієнти.
- При змішуванні безпосередньо в каструлі під час приготування їжі, дістаньте каструлю з плити, та дайте їй спочатку охолонути, щоб захистити прилад від перегріву.

ВІНЧИК

Вінчик призначений для збивання вершків, збивання яєчних білків, десертів і т.д.

1. Вставте вінчик в блок зв'язку.
2. Під'єднайте блок зв'язку до блоку двигуна.
3. Помістіть інгредієнти в миску (використовуйте велику і глибоку миску для кращого результату).
4. Опустіть вінчик повністю в інгредієнти. Щоб уникнути розбризкування, починайте обробку з мінімальною швидкістю.

ПОДРІБНЮВАЧ

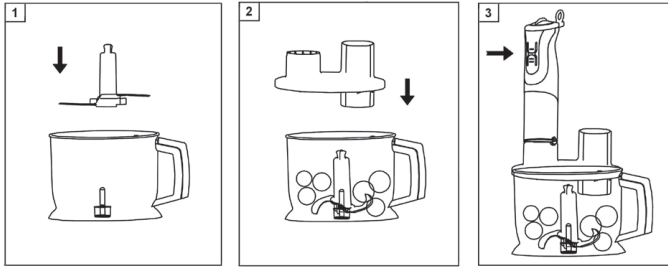
Подрібнювач призначений для подрібнення м'яса, сиру, цибулі, зелені, часника, моркви, волоських горіхів, фундуку, мигдалю тощо.

Для подрібнення твердих продуктів, використовуйте «II» перемикач.

Не обробляйте надзвичайно тверду їжу, наприклад, мускатний горіх, каву і зерно.

Перед подрібненням:

- Попередньо наріжте м'ясо, сир, цибулю, часник, моркву, перець.
 - Видаліть з стебел траву, зніміть шкарлупки з горіхів
 - Видаліть кістки, сухожилля і хрящі з м'яса.
1. Помістіть лезо на центральний контакт чаші і поверніть його, щоб зафіксувати на місці.
 2. Помістіть інгредієнти (не більше 250г за 1 раз) в чашу подрібнювача.
 3. Встановіть кришку на чашу подрібнювача. Поверніть кришку за годинниковою стрілкою, щоб зафіксувати її.
 4. Вставте блок двигуна в блок зчеплення, поки він не зафіксується.
 5. Натисніть на кнопку високої швидкості, щоб увімкнути прилад.
 6. Після використання, натисніть кнопку фіксатора, щоб видалити блок двигуна.
 7. Поверніть кришку проти годинникової стрілки, щоб відімкнути його і підійміть її вгору.
 8. Треба обережно вийняти ніж, повернувши і потягнувши його, перед видаленням обробленої їжі.



ЗАМІШУВАЛЬНЕ ПРИЛАДДЯ

Замішувальне приладдя призначене для замісу макаронного тіста та суміші для пирога.

1. Помістіть насадку для тіста в чашу подрібнювача.

2. Помістіть інгредієнти у чашу.

Підказка: кращих результатів, можна досягти якщо спочатку покласти рідкі інгредієнти в миску, а потім додати сухі інгредієнти.

3. Закрийте чашу кришкою. Поверніть кришку проти годинникової стрілки для фіксації.

4. Встановіть блок двигуна на кришку чаші до клацання.

5. Помістіть штовхач в отвір для заповнення.

Примітка: штовхач запобігає розбризкуванню.

6. Натисніть і утримуйте кнопку «II».

- При використанні кнопки «II», прилад працює на максимальній швидкості. У цьому випадку Ви не можете регулювати швидкість за допомогою регулятора потужності.

Примітка: Завжди давайте приладу охолонути протягом 30 хвилин після замішування однієї партії.

7. Після обробки, натисніть кнопку фіксатора на блоці двигуна і зніміть блок двигуна з кришки подрібнювача.

8. Поверніть за годинниковою стрілкою кришку та зніміть її з чаші.

НАРІЗАННЯ СКИБОЧКАМИ/ШАТКУВАННЯ

Диск призначений для нарізки або подрібнення овочів, таких як огірки, морква, картопля, цибуля-порей та ріпчата цибуля і деяких видів сиру.

Ніколи не обробляйте тверді інгредієнти, як кубики льоду за допомогою диска.

Ріжучі кромки диска дуже гострі. Не торкайтеся до них.

1. Помістіть блок зв'язку в чашу подрібнювача.

2. Помістіть двосторонній диск для нарізки/шаткування на блок зв'язку з бажаної сторони, яка спрямована вгору.

3. Встановіть кришку на чашу. Поверніть кришку проти годинникової стрілки, щоб зафіксувати її (почуєте «клацання»).

4. Помістіть інгредієнти в отвір подачі.

- Попередньо наріжте великі інгредієнти на шматки, які помістяться у трубку подачі.

- Заповніть трубку подачі рівномірно для досягнення найкращих результатів.

- Коли Вам потрібно обробити велику кількість інгредієнтів, робіть невеликі перерви і звільняйте чашу між партіями.

- Сир, наприклад Пармезан, Гауда або Ементаль повинен бути оброблений охолодженим.

5. Закріпіть блок двигуна на кришці чаші (почуєте «клацання»).

6. Встановіть штовхач в отвір для заповнення.

7. Натисніть і утримуйте кнопку «II», щоб увімкнути прилад.

- При використанні кнопки «I», прилад працює на максимальній швидкості. У цьому випадку Ви не можете регулювати швидкість за допомогою регулятора потужності.

8. Злегка натисніть штовхачем на інгредієнти в отвір для заповнення.

9. Після обробки натисніть кнопку фіксатора на блоці двигуна і зніміть блок двигуна з кришки подрібнювача.

10. Поверніть кришку за годинниковою стрілкою і витягніть її з чаші.

НАРІЗАННЯ КУБИКАМИ

Насадка для нарізки кубиками призначена для нарізки сирих і приготовлених овочів і фруктів на невеликі кубики.

Не обробляйте тверді інгредієнти, такі як фрукти з кісточками, м'ясо з кістками або заморожені інгредієнти. Вони можуть заблокувати і пошкодити насадку для нарізки кубиками.

Порада: Якщо Ви хочете обробляти різні інгредієнти без очищення диску різача, завжди починайте з м'яких інгредієнтів. Наприклад, для фруктового салату, почніть з банана, продовжуйте з манго і закінчуйте яблуками.

1. Встановіть диск на чашу і поверніть його проти годинникової стрілки, щоб закріпити.

2. Встановіть ніж насадки для нарізки кубиками на відповідну насадку логотипом вгору.

Будьте обережні. Леза ножа насадки для нарізки кубиками і сітка дуже гострі!

3. Закрийте чашу кришкою. Поверніть кришку проти годинникової стрілки для фіксації.

4. Встановіть блок двигуна на кришку чаші до клацання.

Примітка: Якщо Ви не чуєте клацання, перевірте, що Ви зібрали лезо диска у правильному положенні, і що зафіксували різець належним чином.

5. Помістіть інгредієнти в отвір для заповнення.

- *Попередньо наріжте великі інгредієнти, щоб їх можна було помістити в камеру подачі.*

- *При необхідності обробити велику кількість інгредієнтів обробляйте їх невеликими порціями (макс. 250 г) і злегка струшуйте чашу, щоб розподілити інгредієнти. Звільняйте чашу після обробки 500 г інгредієнтів.*

6. Натисніть і утримуйте кнопку «II», щоб увімкнути прилад.

- При використанні кнопки «I», прилад працює на максимальній швидкості. У цьому випадку Ви не можете регулювати швидкість за допомогою регулятора потужності.

7. Злегка натискайте штовхачем на інгредієнти, що знаходяться в отворі для заповнення.

Примітка: Якщо інгредієнти застрягли, вимкніть прилад від електромережі, вимкніть блок двигуна, відкрийте кришку, повернувши її за годинниковою стрілкою, і витягніть інгредієнти, які застрягли в камері подачі.

8. Після завершення обробки натисніть кнопку фіксатора на блоці електродвигуна і зніміть блок двигуна з кришки подрібнювача.

9. Поверніть кришку за годинниковою стрілкою і витягніть її з чаші.

10. Витягніть сітку. Обережно очистіть її від залишків продуктів (інгредієнтів).

11. Зніміть диск, повернувши його за годинниковою стрілкою і зніміть його з чаші. Потім опустоште чашу.

ШТОВХАЧ - ПОРАДИ І ПОПЕРЕДЖЕННЯ

Не надавайте великий тиск на штовхач при натисканні на інгредієнти. Є 2 види штовхачів (малий і великий) для даного пристрою:

1. Використовуйте великий штовхач, щоб штовхати великі блоки інгредієнтів у чашу.

2. Для отримання тонкого матеріалу (наприклад, шинки, огірків, моркви тощо), помістіть матеріал в отвір великого штовхача, та використовуйте малий штовхач, щоб штовхати його. Невеликий штовхач може бути виведений з великого штовхача, повернувши його у напрямку проти годинникової стрілки.

3. Попередньо поріжте великі компоненти, щоб зробити їх придатними до завантаження.
4. Заповніть трубку подачі рівномірно для досягнення найкращих результатів.

ДОГЛЯД ТА ОЧИЩЕННЯ

1. Вимкніть прилад і зніміть насадку.

Примітка: Не занурюйте знімну насадку блендера у воду, тому що мастило на підшипниках може змитись.

2. Промийте знімну насадку під проточною водою, без використання абразивних очищувачів або миючих засобів. Після закінчення очищення насадки, помістіть її у вертикальному положенні, так що вода, яка могла потрапити в середину, змогла стекти.

3. Протріть блок двигуна вологою тканиною. Ніколи не опускайте його у воду для очищення, може статися ураження електричним струмом.

4. Ретельно висушіть прилад.

Увага: Леза дуже гострі, поводьтесь з ними з обережністю.

5. Зберіть блендер, та помістіть його у вертикальному положенні в настінний кронштейн, для економії простору.

ШВИДКЕ ОЧИЩЕННЯ

Щоб швидко очистити блендер між різними задачами обробки, утримуйте насадку блендера у чаші, яка на наполовину наповнена водою і увімкніть блендер на кілька секунд.

ВАШ ВНЕСОК НА ЗАХИСТ НАВКОЛИШНЬОГО СЕРЕДОВИЩА

Утилізація транспортної упаковки

Просимо Вас, по можливості, здати упаковку в пункт прийому вторсировини після закінчення гарантійного терміну.

Утилізація приладу

Електричні та електронні прилади, що відпрацювали свій строк, часто містять шкідливі речовини необхідні для їх роботи і безпеки. При неправильній утилізації приладів та їх потраплянні в побутове сміття такі речовини можуть завдати шкоди здоров'ю людини і навколишньому середовищу. Тому не рекомендується викидати прилади що відпрацювали свій строк разом зі звичайним побутовим сміттям.

Рекомендуємо Вам здати такий прилад в пункт прийому та утилізації електричних та електронних приладів.

До моменту відправлення на утилізацію прилад повинен зберігатися в безпечному місці.

НАША веб-сторінка



НАШ instagram

